

## HƯỚNG DẪN SỬ DỤNG CTE.COOPERATE

20 tháng 4 năm 2024

# THÔNG TIN BẢN QUYỀN

Nội dung của sách hướng dẫn này có thể thay đổi mà không cần thông báo trước. Tên của các công ty, cá nhân và dữ liệu được sử dụng trong các ví dụ trong sách hướng dẫn này là hư cấu trừ khi có quy định khác.

Việc sử dụng sách hướng dẫn này và bất kỳ sản phẩm nào được đề cập trong sách hướng dẫn này đều phải tuân theo thỏa thuận cấp phép người dùng cuối hiện hành. Tất cả các nhãn hiệu, tên thương mại, nhãn hiệu dịch vụ và logo được đề cập trong sách hướng dẫn này là tài sản của các công ty tương ứng.

## MENU

|       |   |    |
|-------|---|----|
| 1     | Giới thiệu về bảng hướng dẫn này .....              | 4  |
| 1.1   | Kết cấu bảng hướng dẫn .....                        | 4  |
| 1.2   | Quy ước bảng hướng dẫn.....                         | 4  |
| 1.3   | Tài nguyên khác .....                               | 5  |
| 1.4   | Hướng dẫn sử dụng .....                             | 5  |
| 2     | Tổng quan về ứng dụng người bán CTE.cooperate ..... | 6  |
| 3     | Hướng dẫn vận hành CTE.cooperate.....               | 7  |
| 3.1   | Quản lý thông tin người dùng .....                  | 7  |
| 3.1.1 | Đăng kí/đăng nhập .....                             | 7  |
| 3.1.2 | Bảo vệ thông tin người bán .....                    | 7  |
| 3.1.3 | Số dư và rút tiền.....                              | 8  |
| 3.1.4 | Chi tiết tài khoản.....                             | 9  |
| 3.1.5 | Thẻ ngân hàng.....                                  | 10 |
| 3.1.6 | Quản lý ngôn ngữ .....                              | 11 |
| 3.1.7 | Quản lý tài khoản.....                              | 12 |
| 3.2   | Cửa hàng của tôi .....                              | 13 |
| 3.2.1 | Danh sách cửa hàng .....                            | 13 |
| 3.2.2 | Thêm cửa hàng mới .....                             | 13 |
| 3.2.3 | Xem trước thông tin cửa hàng.....                   | 14 |

|       |  |    |
|-------|--|----|
| 3.2.4 | Chi tiết cửa hàng.....                           | 15 |
| 3.2.5 | bình luận của người dùng .....                   | 16 |
| 3.2.6 | Quản lý phân loại sản phẩm .....                 | 17 |
| 3.2.7 | Thêm sản phẩm mới.....                           | 18 |
| 3.2.8 | Xem trước và chỉnh sửa sản phẩm .....            | 19 |
| 3.2.9 | Cài đặt các lựa chọn phụ theo sản phẩm .....     | 19 |
| 3.3   | <b>Đơn đặt hàng</b> .....                        | 20 |
| 3.3.1 | Trang chủ [Đặt hàng] và chuyển đổi cửa hàng..... | 20 |
| 3.3.2 | Danh sách đơn hàng và chi tiết đơn hàng .....    | 21 |
| 3.3.3 | Chấp nhận đơn hàng và giao hàng .....            | 22 |
| 4     | Câu hỏi thường gặp .....                         | 24 |

# 1 Giới thiệu về bảng hướng dẫn này

Hướng dẫn này là hướng dẫn sử dụng của CTE.cooperate, chủ yếu được viết để hướng dẫn người dùng doanh nghiệp sử dụng sản phẩm này. Trong hướng dẫn sử dụng, chúng tôi sẽ giới thiệu chi tiết bằng ví dụ về chạy và vận hành sản phẩm trên iOS. Tôi hy vọng số tay hướng dẫn này có thể giúp bạn hiểu biết chung về CTE.cooperate trong thời gian ngắn, cho phép bạn tự mình trải nghiệm sự tiện lợi và tốc độ mà nó mang lại.

## 1.1 Kết cấu bảng hướng dẫn



Hướng dẫn này cung cấp phần giới thiệu chi tiết về cách người dùng sử dụng CTE.cooperate, Vui lòng đọc kỹ nội dung.

| Chương   | Mô tả  |
|----------|--|
| Chương 1 | Giới thiệu về sách hướng dẫn này, Giới thiệu cách đọc sách hướng dẫn này.      |
| Chương 2 | <b>Cấu trúc và nội dung của CTE.cooperate.</b>                                 |
| Chương 3 | <b>Hướng dẫn sử dụng CTE.cooperate, Giới thiệu thao tác của CTE.cooperate.</b> |
| Chương 4 | Câu hỏi thường gặp Giải đáp các câu hỏi thường gặp khi sử dụng phần mềm.       |

## 1.2 Quy ước bảng hướng dẫn

Sách hướng dẫn này sử dụng các quy ước sau để phân biệt chúng với các phần khác của sách hướng dẫn :

| 约定                 | 含义                               |
|--------------------|----------------------------------|
| <i>Chữ nghiêng</i> | Cho biết một tài liệu tham khảo. |
| <u>Gạch dưới</u>   | Đại diện cho một liên kết.       |

|   |  |
|---|--|
| <b>【Dấu ngoặc vuông】</b>  | Trong hướng dẫn sử dụng, nó thể hiện các nút, tab, tùy chọn và các điều khiển vận hành khác trong ảnh chụp màn hình.   |
| {dấu ngoặc nhọn}  | Trong hướng dẫn sử dụng, nó thể hiện văn bản được nhập vào hộp nhập liệu hoặc hộp thả xuống, các tùy chọn được chọn bằng radio và chọn nhiều mục cũng như thông tin hiển thị sau khi nhập. |
|  | "Cảnh báo" : Cho biết vấn đề cần chú ý.  |
|  | "Mẹo": Cho biết văn bản giải thích bổ sung.  |

### 1.3 Tài nguyên khác

Chúng tôi cung cấp cho người dùng nhiều tài nguyên trợ giúp để bạn có thể sử dụng thành thạo sản phẩm này và cảm nhận mức độ nhanh chóng và dễ dàng sử dụng. Bạn có thể chọn phương pháp thích hợp theo tình hình thực tế.

### 1.4 Hướng dẫn sử dụng

Hướng dẫn sử dụng cho sản phẩm này. Đây là tài liệu trợ giúp cơ bản nhất, bao gồm phần giới thiệu các chức năng chung của sản phẩm này và hướng dẫn cách sử dụng. Tuy nhiên, bạn cần chú ý đến sự khác biệt trong menu chức năng của các sơ đồ cấp phép người dùng khác nhau. Nếu bạn có thể đọc hướng dẫn chi tiết này, bạn có thể dễ dàng sử dụng sản phẩm này.

## **2 Tổng quan về ứng dụng người bán CTE.cooperate**

Cung cấp cho người bán quyền truy cập nền tảng CTE, bảo trì cửa hàng và chấp nhận đơn hàng, đồng thời hỗ trợ tùy chỉnh sản phẩm cũng như chấp nhận và giao hàng đơn hàng.

## 3 Hướng dẫn vận hành CTE.cooperate

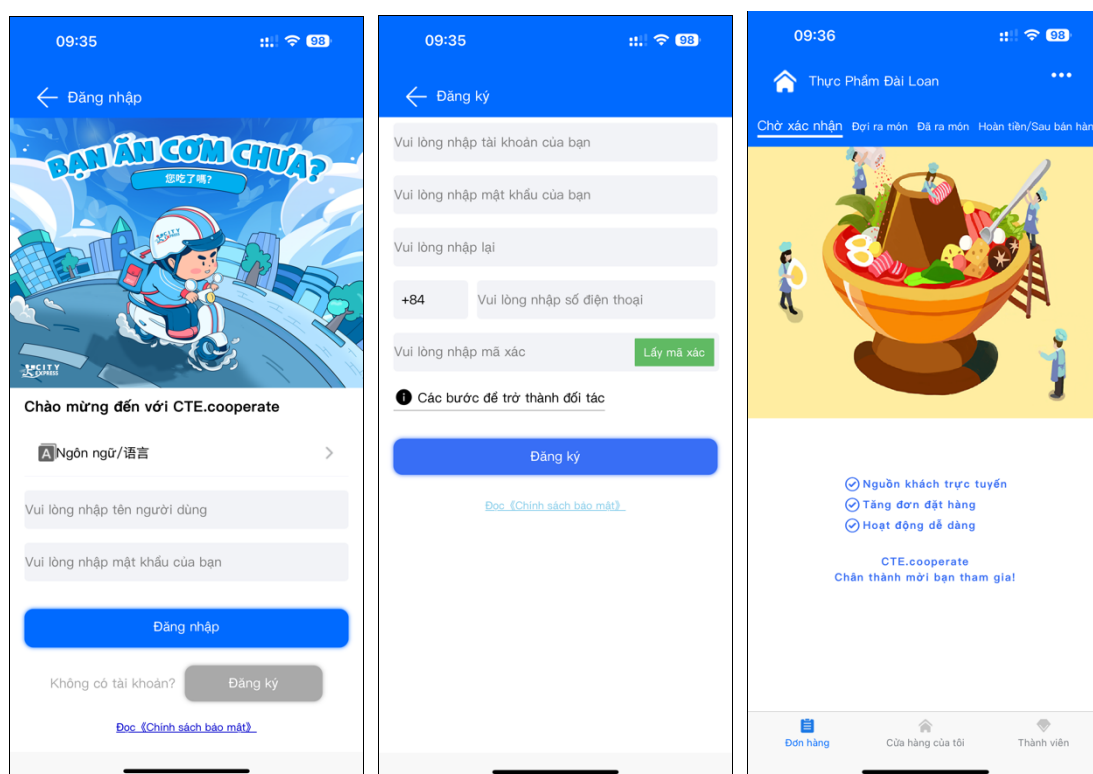
### 3.1 Quản lý thông tin người dùng

#### 3.1.1 Đăng kí/đăng nhập

Lưu ý: Người dùng đăng nhập CTE.cooper sử dụng số tài khoản và mật khẩu để đăng nhập. Nếu bạn chưa có tài khoản, bạn có thể lấy một tài khoản thông qua [Đăng ký]. Nếu bạn đã đăng ký, bạn có thể đăng nhập trực tiếp bằng tài khoản và mật khẩu của mình.

Các bước thao tác :

- 1、Nhập số tài khoản và mật khẩu đăng nhập tương ứng ;
- 2、Nhấp vào [Đăng nhập]
- 3、Nếu đăng nhập thành công, nó sẽ nhắc đăng nhập thành công và tự động chuyển về trang trước.
- 4、Nếu đăng nhập thất bại, bạn sẽ ở lại trang đăng nhập và hiển thị thông báo đăng nhập thất bại.

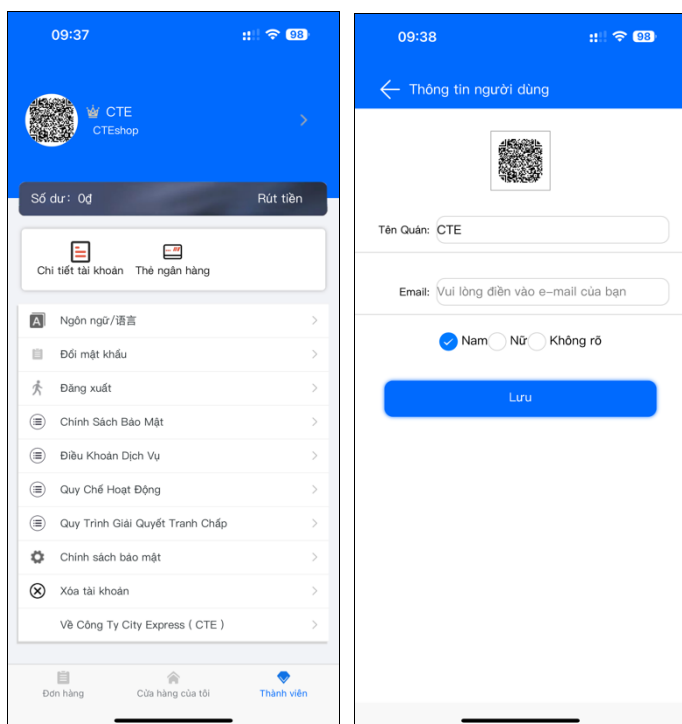


#### 3.1.2 Bảo vệ thông tin người bán

Lưu ý: Việc bảo trì thông tin người dùng là tùy chọn. Việc không bảo trì sẽ không ảnh hưởng đến việc sử dụng các chức năng.

Các bước thao tác :

1. Nhấp vào [Thành viên] để chuyển đến trang của tôi, nhấp vào hình đại diện người dùng để chuyển đến trang [Thông tin người dùng]
2. Nhấp vào [Hình đại diện] trên trang thông tin người dùng, ủy quyền đọc ảnh trên điện thoại di động và chọn ảnh làm hình đại diện. Bạn có thể kéo hộp chụp ảnh đại diện để chụp ảnh đại diện.
3. Chọn và xác nhận hình đại diện.
4. Điền tên người bán
5. Điền E-MAIL
6. Chọn giới tính
7. Nhấp vào [Nộp] để hoàn tất cài đặt thông tin người dùng.



### 3.1.3 Số dư và rút tiền

Lưu ý: Số tiền mặt có thể rút từ tài khoản người dùng của người bán là số dư của người dùng. Người dùng có thể đăng ký rút tiền mặt vào thẻ ngân hàng liên kết bất cứ lúc nào.

Các bước thao tác :

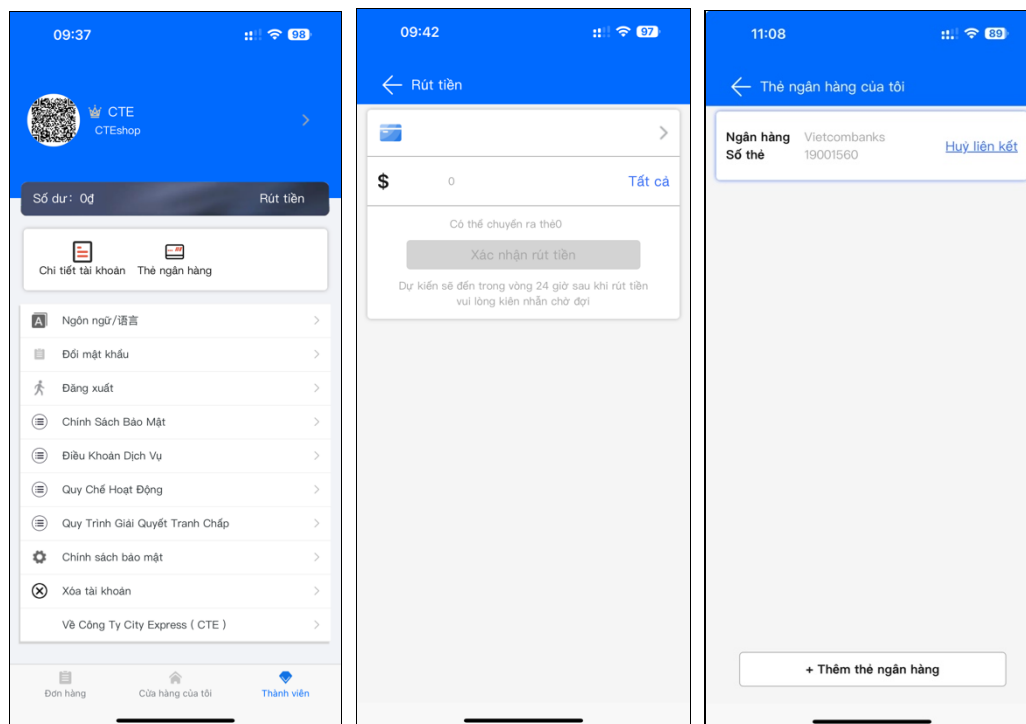
1. Nhấp vào giữa trang [Thành viên] có **Số dư Rút tiền** chuyển đến trang rút tiền。
2. Nếu người dùng chưa liên kết thẻ ngân hàng, vui lòng làm theo lời nhắc để thêm thẻ ngân hàng. (xem 3.1.6)

3. Thẻ ngân hàng đã được liên kết, vui lòng nhấp vào **Rút tiền** phần trên của trang 

Chọn thẻ ngân hàng đã bị ràng buộc ;

4. Nhập số tiền rút (nhỏ hơn hoặc bằng số dư) ;

## 5、 Xác nhận việc rút tiền và hoàn thành đơn rút tiền.

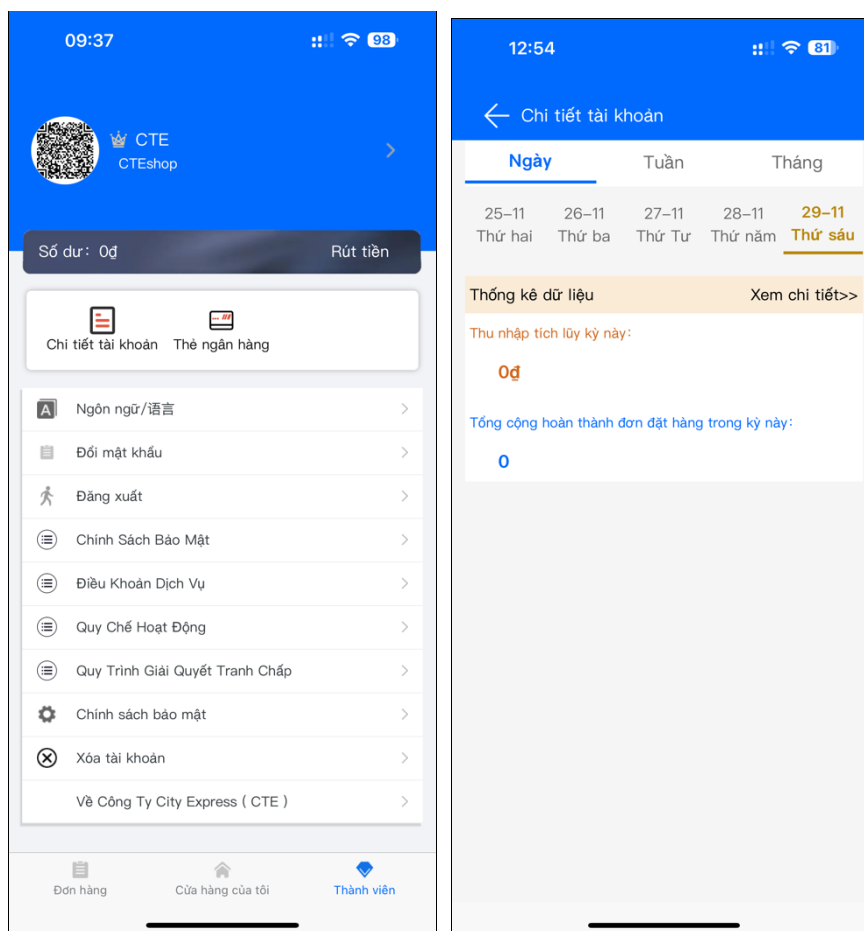


### 3.1.4 Chi tiết tài khoản

Lưu ý: Chi tiết tài khoản bao gồm chi tiết hoạt động chia sẻ thu nhập, nạp tiền và rút tiền khi thay đổi tài khoản vốn của người dùng.

Các bước thao tác :

- 1、 Mở [Thành viên] ;
- 2、 Nhấp vào giữa [Thành viên] nút [chi tiết tài khoản] để chuyển sang chi tiết tài khoản khác.

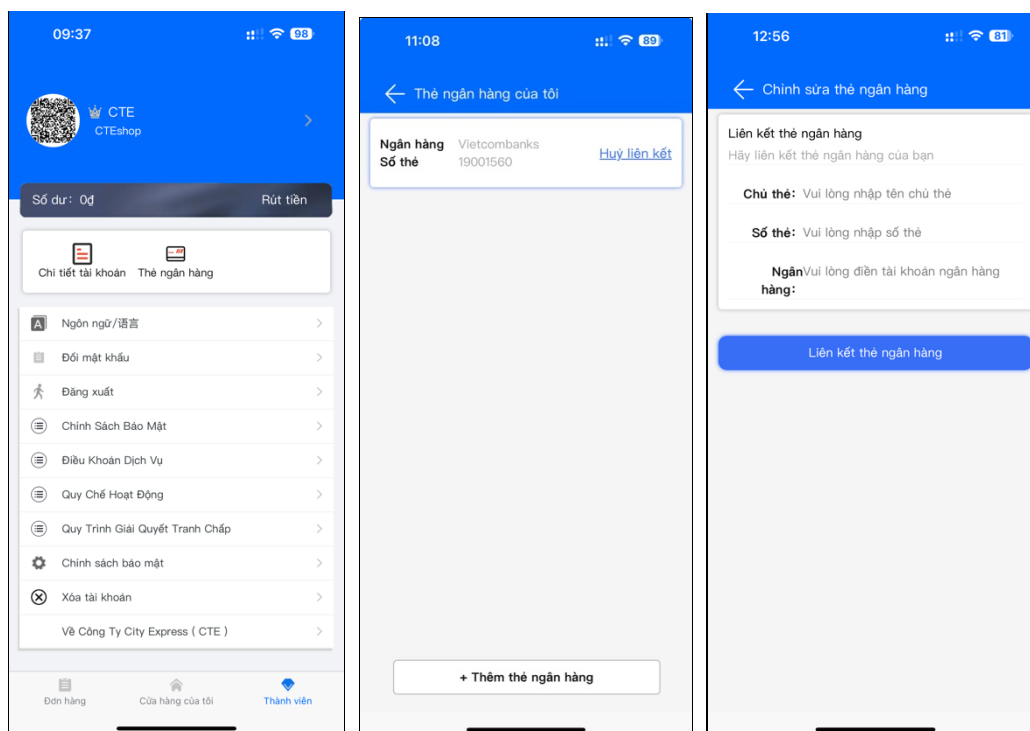


### 3.1.5 Thẻ ngân hàng

Lưu ý: Bạn có thể thực hiện các thao tác tương ứng với thẻ ngân hàng thông qua lối vào trang [Thành viên].

Các bước thao tác :

- 1、 Mở [Thành viên] ;
- 2、 Nhấp vào giữa trang [Thành viên] nút [Thẻ ngân hàng] chuyển đến trang thẻ ngân hàng của tôi ;
- 3、 Kiểm tra thông tin thẻ ngân hàng và nhấn [Cởi trói] để xóa thẻ ngân hàng bị ràng buộc. ;
- 4、 Bấm vào nút [Thêm thẻ ngân hàng] ở cuối trang Thẻ ngân hàng của tôi để chuyển sang trang chỉnh sửa thẻ ngân hàng để chỉnh sửa thông tin thẻ ngân hàng. ;
- 5、 Nhấp vào nút [Ràng buộc thẻ ngân hàng] trên trang chỉnh sửa thẻ ngân hàng để thêm thẻ ngân hàng.

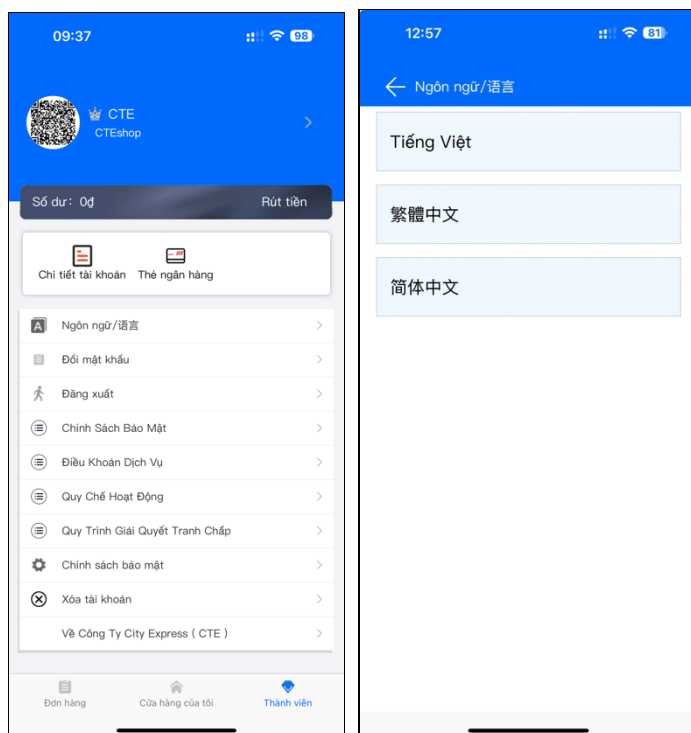


### 3.1.6 Quản lý ngôn ngữ

Lưu ý: Ứng dụng khách CTE.cooper hỗ trợ tiếng Trung giản thể, tiếng Trung phồn thể và tiếng Việt, ba ngôn ngữ, người dùng có thể chuyển đổi ngôn ngữ.

Các bước thao tác :

- 1、 Trên trang [Thành viên], nhấp vào [Ngôn ngữ/语言] để chuyển đến trang chọn ngôn ngữ. ;
- 2、 Chọn ngôn ngữ được chỉ định Lưu ý rằng phiên bản Android sẽ không có hiệu lực cho đến khi ứng dụng tự động khởi động lại sau khi chọn ngôn ngữ.

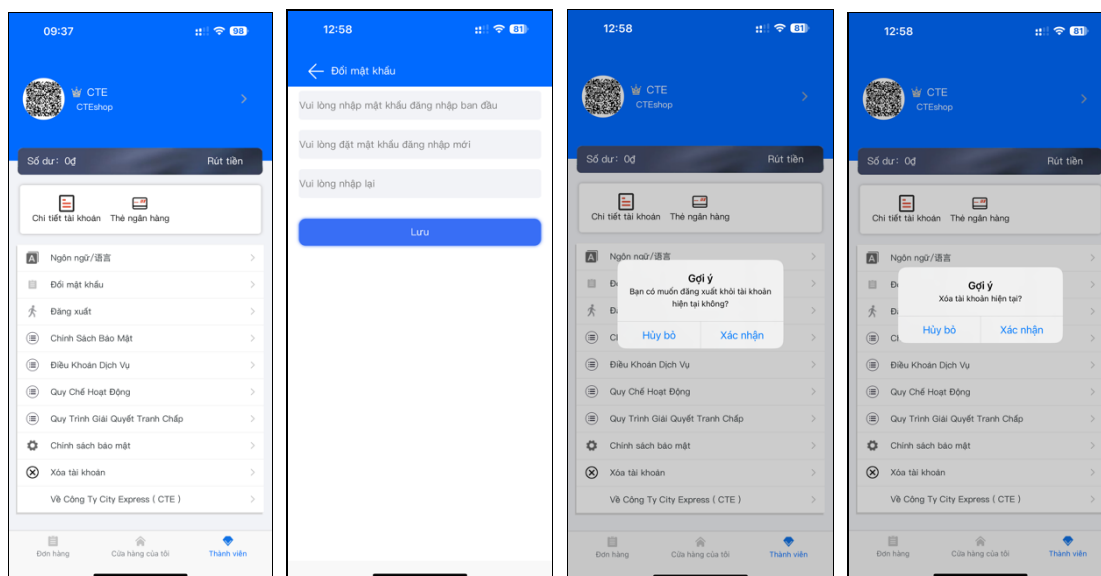


### 3.1.7 Quản lý tài khoản

Hướng dẫn: Sửa mật khẩu đăng nhập tài khoản, đăng xuất, xóa tài khoản.

Các bước thao tác :

- 1、 Nhấp vào [Đổi mật khẩu] trên trang Trung tâm thành viên ;
- 2、 Chuyển đến trang [Đổi mật khẩu] ;
- 3、 Nhập mật khẩu cũ, nhập mật khẩu mới và xác nhận lại mật khẩu mới. ;
- 4、 Nhấp vào [Nộp] để hoàn tất việc thay đổi mật khẩu.
- 5、 Nhấp vào [Đăng xuất] và xác nhận đăng xuất khỏi tài khoản hiện tại.
- 6、 Nhấp vào [Xóa tài khoản] và xác nhận. Tài khoản hiện tại sẽ bị xóa.



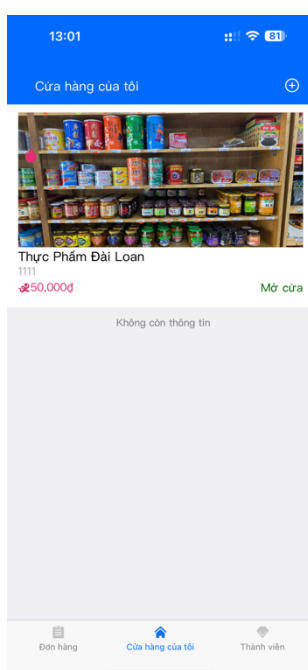
## 3.2 Cửa hàng của tôi

### 3.2.1 Danh sách cửa hàng

Mô tả: Liệt kê thông tin cơ bản của tất cả các cửa hàng theo tên tài khoản hiện tại và đóng vai trò là lối vào quản lý cửa hàng.

Hướng dẫn thao tác :


- 1、 Nhấp vào [Cửa hàng của tôi] ở phần điều hướng phía dưới cùng của ứng dụng để chuyển đến danh sách cửa hàng của tôi ;
- 2、 Xem danh sách cửa hàng dưới tên người dùng ;

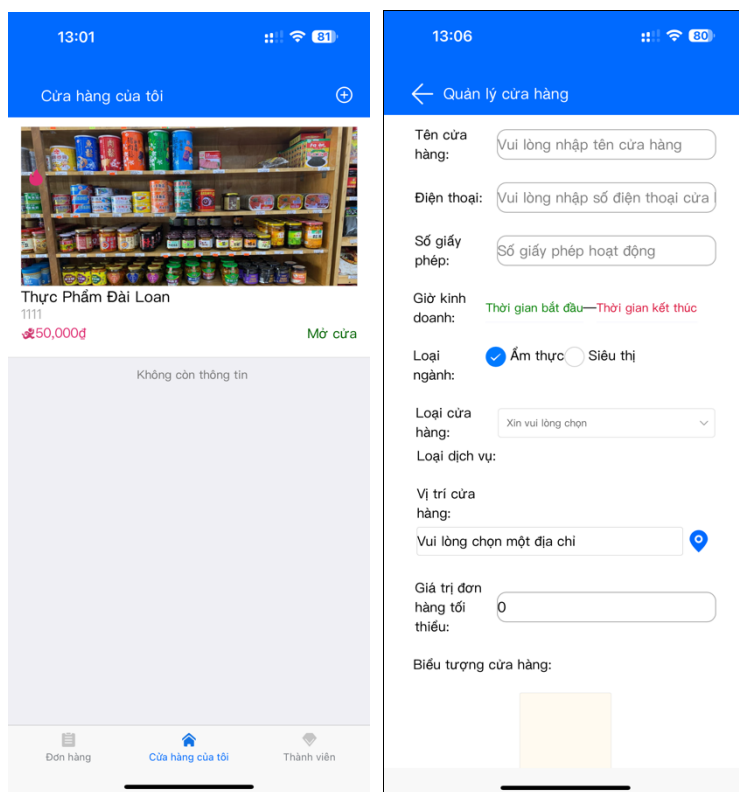


### 3.2.2 Thêm cửa hàng mới

Lưu ý: Để thêm cửa hàng mới, hãy điền thông tin cơ bản về cửa hàng thông qua trang cửa hàng mới và gửi. Sau khi thêm cửa hàng, cần duy trì kịp thời phân loại sản phẩm và thông tin sản phẩm để hoàn thành việc phát hành và bán sản phẩm.

Hướng dẫn thao tác :

- 1、 Nhấp vào góc trên bên phải trang Cửa hàng của tôi nút , chuyển đến trang cửa hàng mới ;
- 2、 Điền thông tin cơ bản về cửa hàng theo lời nhắc. Tất cả các mục thông tin đều được yêu cầu ;
- 3、 Nhấp vào [Gửi] để hoàn tất việc thêm cửa hàng mới.

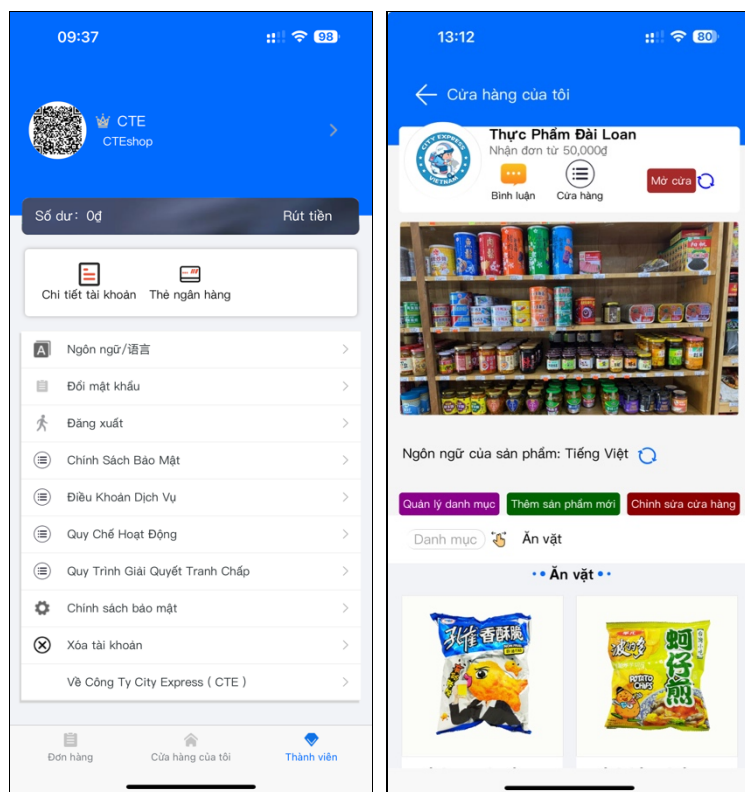


### 3.2.3 Xem trước thông tin cửa hàng

Lưu ý: Sau khi thêm cửa hàng, người bán có thể xem trước cửa hàng bằng cách nhấp vào cửa hàng trong danh sách [Cửa hàng của tôi]. Bản xem trước cửa hàng về cơ bản giống với thông tin cửa hàng mà người dùng nhìn thấy có thể nhập phân loại sản phẩm, thông tin sản phẩm, và chỉnh sửa thông tin cửa hàng trên trang xem trước cửa hàng.

Các bước thao tác :

- 1、 Nhấp vào cửa hàng tương ứng trong danh sách trên trang [Cửa hàng của tôi] ;
- 2、 Chuyển đến trang xem trước cửa hàng.



### 3.2.4 Chi tiết cửa hàng

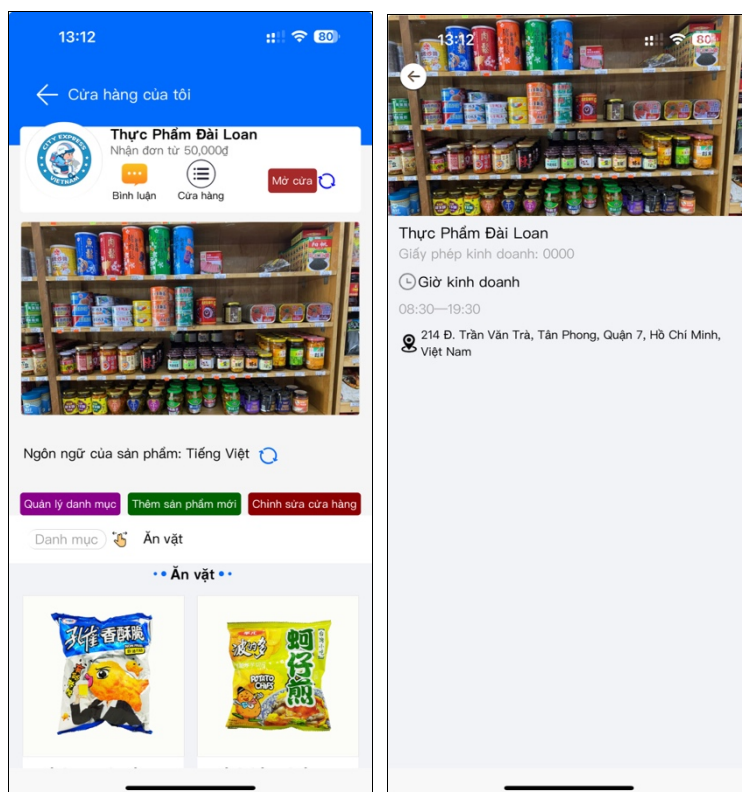
Lưu ý: Trên trang xem trước cửa hàng, bạn có thể xem thông tin ID cửa hàng, giờ làm việc, địa điểm và các chi tiết khác về cửa hàng.

Các bước thao tác :

- 1、 Trên trang [Cửa hàng của tôi], nhấp vào cửa hàng tương ứng trong danh sách cửa hàng để chuyển sang bản xem trước cửa hàng. ;



- 2、 Nhấp vào trang xem trước cửa hàng ;
- 3、 Chuyển đến trang chi tiết cửa hàng。



### 3.2.5 bình luận của người dùng

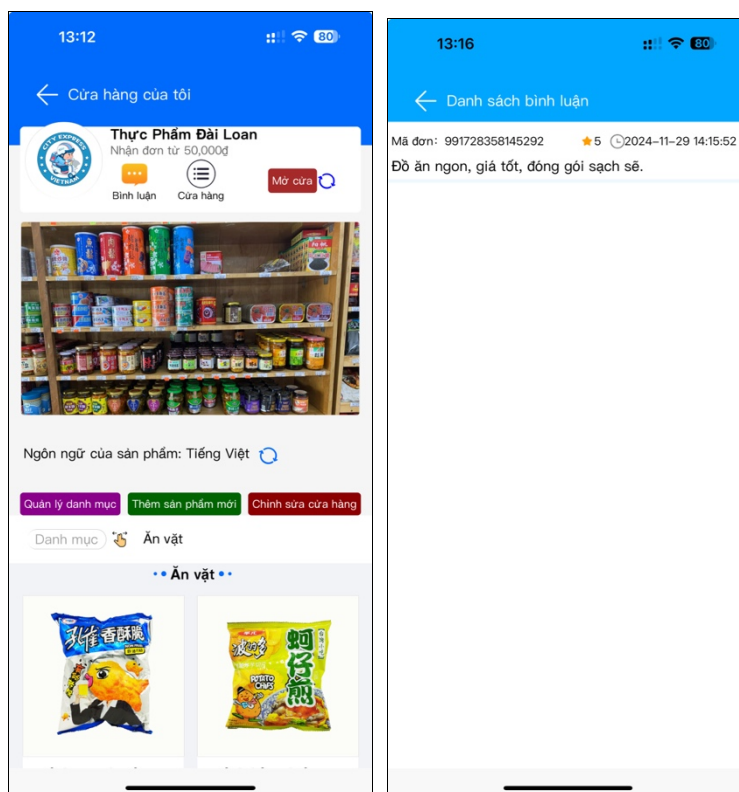
Lưu ý: Bạn có thể chuyển sang xem nhận xét của người dùng trên trang xem trước cửa hàng.

Các bước thao tác :

- 1、 Trên trang [Cửa hàng của tôi], nhấp vào cửa hàng tương ứng trong danh sách cửa hàng để chuyển sang bản xem trước cửa hàng. ;




- 2、 Nhấp vào trang xem trước cửa hàng ;
- 3、 Chuyển đến trang danh sách bình luận của người dùng.

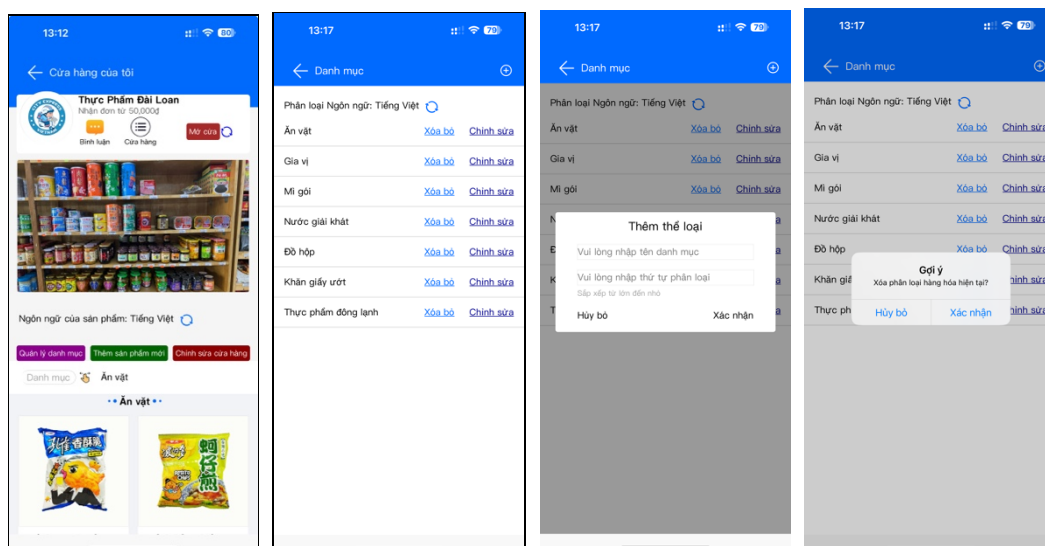


### 3.2.6 Quản lý phân loại sản phẩm

Lưu ý: Chọn nút [Quản lý danh mục] ở giữa trang xem trước cửa hàng để vào trang quản lý danh mục sản phẩm, nơi bạn có thể thêm, chỉnh sửa và xóa.

Các bước thao tác :

- 1、 Trên trang [Cửa hàng của tôi], nhấn vào cửa hàng tương ứng trong danh sách cửa hàng để chuyển sang bản xem trước cửa hàng. ;
- 2、 Nhấn vào [Quản lý danh mục] trên trang [xem trước cửa hàng] ;
- 3、 Chuyển đến trang danh mục sản phẩm.
- 4、 Bấm vào góc trên bên phải nút  thêm danh mục sản phẩm ;
- 5、 Nhấn vào nút [Xóa bỏ] trong danh sách danh mục sản phẩm để xóa danh mục sản phẩm được chỉ định. ;
- 6、 Nhấn vào nút [Chỉnh sửa] trong danh sách danh mục sản phẩm để chỉnh sửa danh mục sản phẩm được chỉ định.

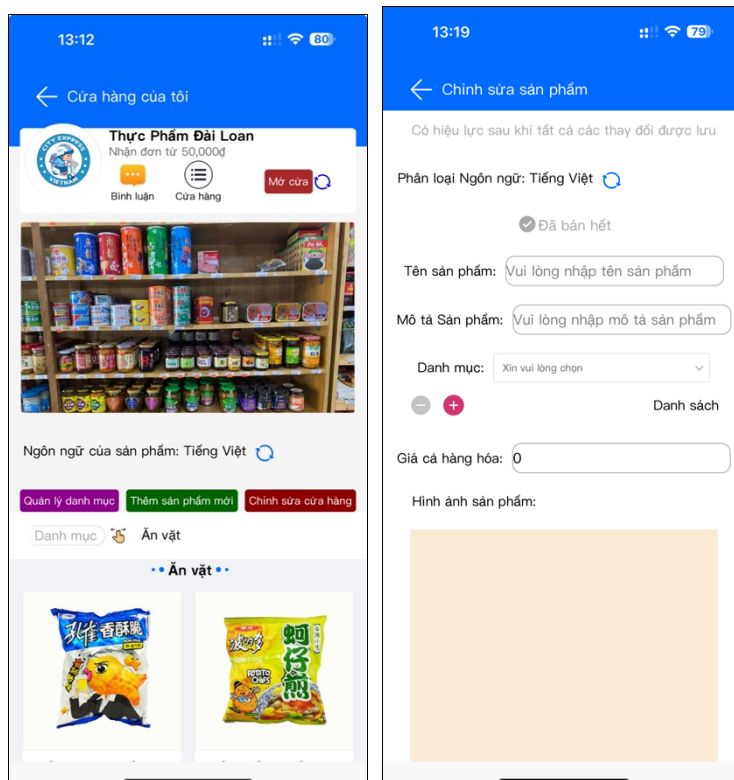


### 3.2.7 Thêm sản phẩm mới

Lưu ý: Trên trang xem trước cửa hàng, bạn có thể nhấp vào nút [Thêm sản phẩm] để vào trang sản phẩm mới. Vui lòng duy trì danh mục sản phẩm trước khi thêm sản phẩm mới.

Các bước thao tác :


- 1、 Nhấp vào nút [Thêm sản phẩm mới] trên trang xem trước cửa hàng ;
- 2、 Chuyển đến trang [Chỉnh sửa hàng hoá] ;
- 3、 Nhập thông tin sản phẩm như được nhắc trên trang. Tất cả các mục dữ liệu đều được yêu cầu. ;
- 4、 Nhấp vào nút [Nộp] để hoàn tất việc bổ sung sản phẩm.

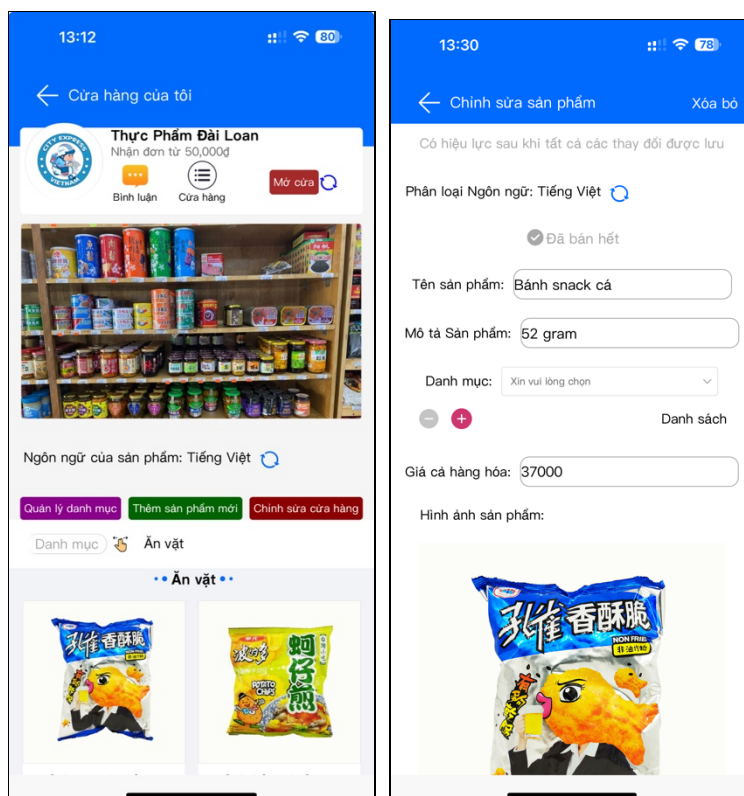


### 3.2.8 Xem trước và chỉnh sửa sản phẩm

Lưu ý: Người dùng có thể xem tất cả các sản phẩm đã thêm trên trang xem trước cửa hàng và nhấp vào sản phẩm tương ứng để xem chi tiết sản phẩm.

Các bước thao tác :

1. Nhấp vào sản phẩm trong danh sách sản phẩm bên dưới trên trang xem trước cửa hàng ;
2. Chuyển đến trang chi tiết sản phẩm ;
3. Nhấp vào danh sách sản phẩm trên trang xem trước cửa hàng nút  ;
4. Chuyển đến trang chỉnh sửa sản phẩm ;
5. Chỉnh sửa, sửa đổi thông tin sản phẩm ;
6. Nhấp vào nút [Nộp] để hoàn tất việc sửa đổi thông tin sản phẩm. ;
7. Nhấp vào nút [Xóa bỏ] ở góc trên bên phải của trang chỉnh sửa sản phẩm và xác nhận để hoàn tất việc xóa sản phẩm.◦



### 3.2.9 Cài đặt các lựa chọn phụ theo sản phẩm

Lưu ý: Cài đặt các lựa chọn phụ của sản phẩm có thể được duy trì trong các sản phẩm mới và chỉnh sửa sản phẩm. Các lựa chọn phụ của sản phẩm được chia thành loại : loại lựa chọn phụ và chi tiết lựa chọn phụ sản phẩm, nếu lựa chọn phụ được đặt thành "Trọng lượng", có thể đặt nhiều chi tiết lựa chọn phụ là : 1kg; , 2kg, 3kg . . .

Các bước thao tác :

- Vào giao diện thêm sản phẩm mới hoặc chỉnh sửa sản phẩm ;

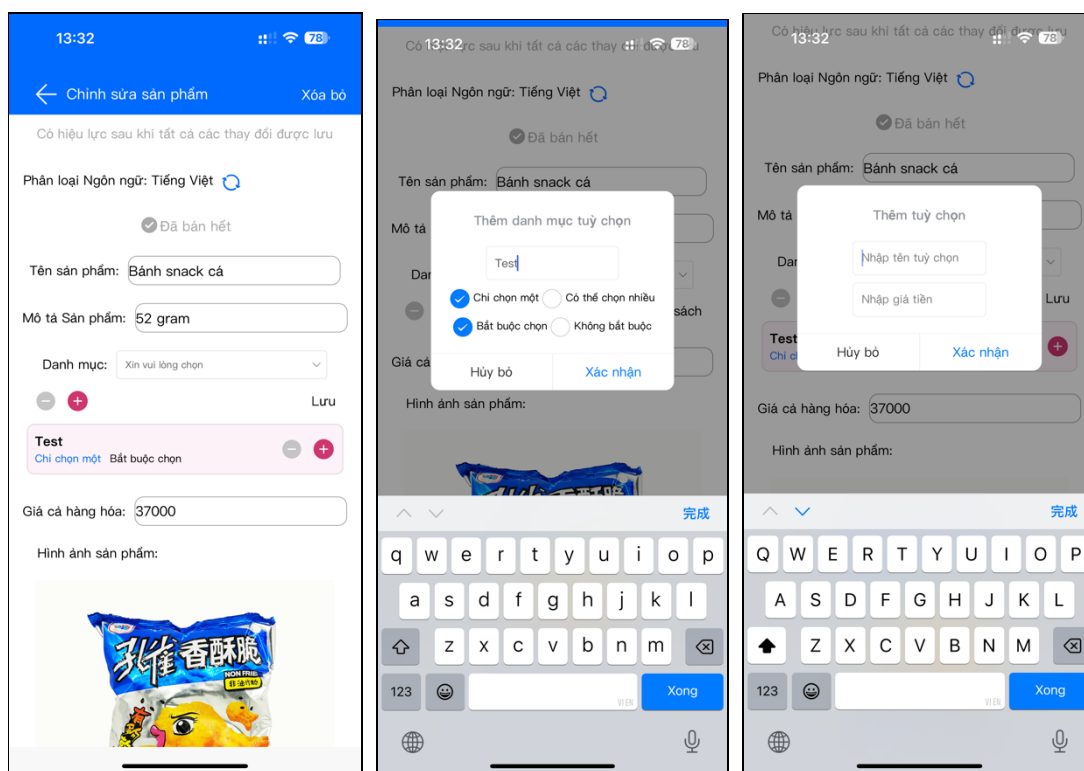
Danh mục:

− +

- Nhấp vào bên dưới danh mục sản phẩm Dấu cộng thêm một danh mục lựa chọn phụ và dấu trừ sẽ xóa một danh mục lựa chọn phụ (xóa danh mục lựa chọn phụ sẽ tự động xóa tất cả các chi tiết trong danh mục đó) ;
- Nhấp vào dấu cộng bên phải trong phần thể loại để thêm 1 chi tiết cho lựa chọn phụ

**Test** − +  
 Lựa chọn một Bắt buộc chọn


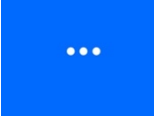
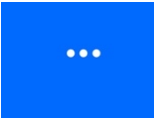
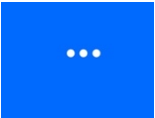
- Thêm chi tiết của danh mục lựa chọn phụ tương ứng và xóa các chi tiết tương ứng có dấu trừ.

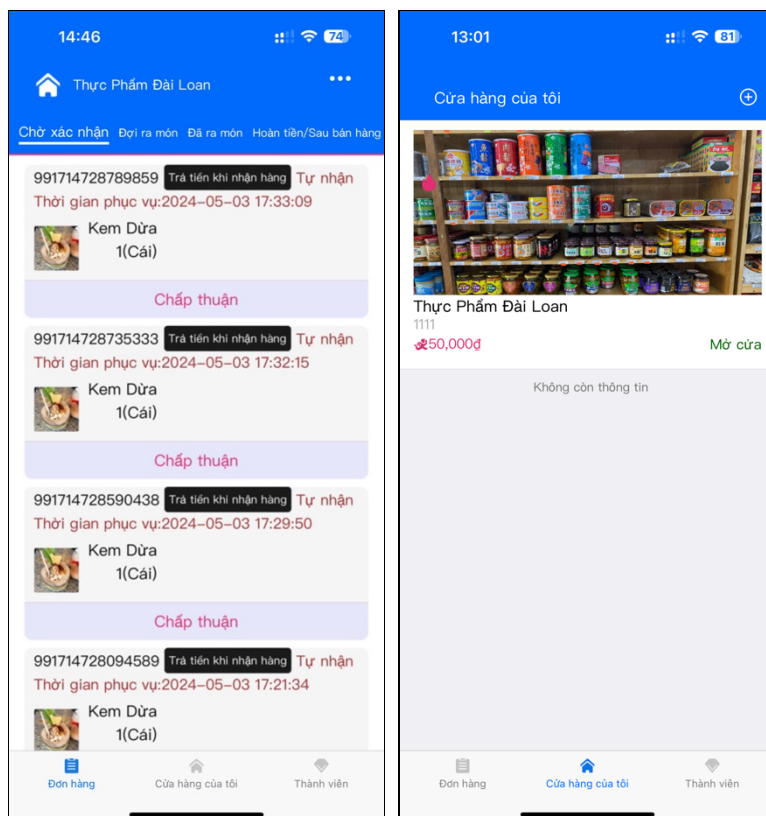


### 3.3 Đơn đặt hàng

#### 3.3.1 Trang chủ [Đặt hàng] và chuyển đổi cửa hàng

Lưu ý: Trang chủ của khách hàng là khu vực kinh doanh chính dành cho người bán. Phía dưới là thanh điều hướng mô-đun chức năng [Đơn hàng], [Cửa hàng của tôi] và [Thành viên]; Ở giữa là danh sách đơn hàng với các trạng thái khác nhau; là [Thành viên] truy cập nhanh và Tên của cửa hàng chứa đơn hàng hiện tại

 ; bên phải  Chuyển đổi vào  để cửa hàng khác. Khi có nhiều cửa hàng dưới tên người dùng, hãy sử dụng  để vào danh sách cửa hàng và chọn một cửa hàng,

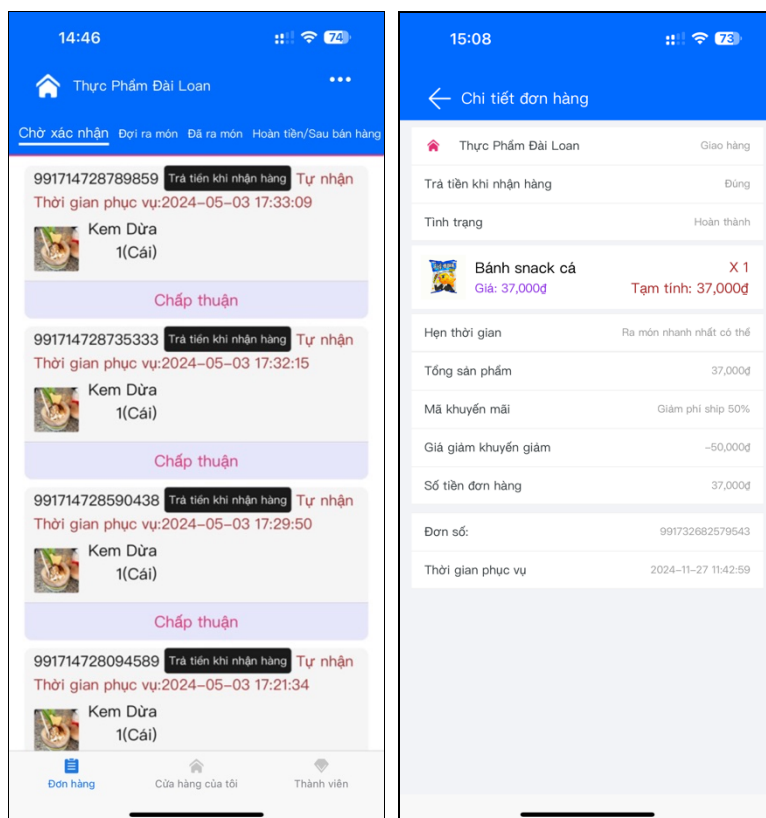


### 3.3.2 Danh sách đơn hàng và chi tiết đơn hàng

Lưu ý: Danh sách đơn hàng được chia thành 4 danh sách trạng thái: [Được chấp nhận], [Đã được phục vụ], [Đã giải phóng] và [Hoàn tiền/Sau bán hàng]. Mỗi trạng thái có các thao tác khác nhau và mỗi danh sách có thể Xem chi tiết đơn hàng.

Các bước thao tác :

- 1、 Mở ứng dụng và nhập [Đặt hàng]; ;
- 2、 Chọn các trạng thái khác nhau để xem danh sách đơn hàng tương ứng ;
- 3、 Bấm vào đơn hàng tương ứng trong danh sách để xem chi tiết đơn hàng.

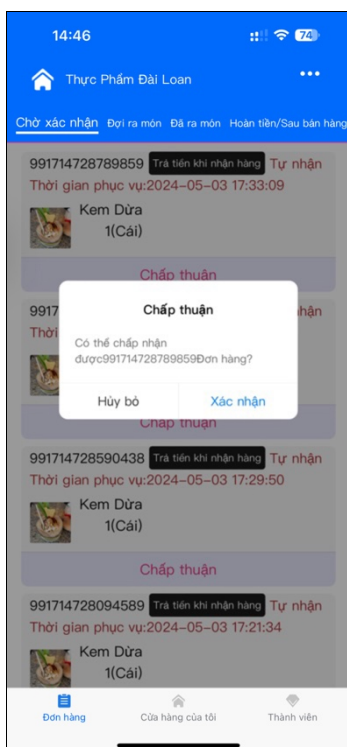


### 3.3.3 Chấp nhận đơn hàng và giao hàng

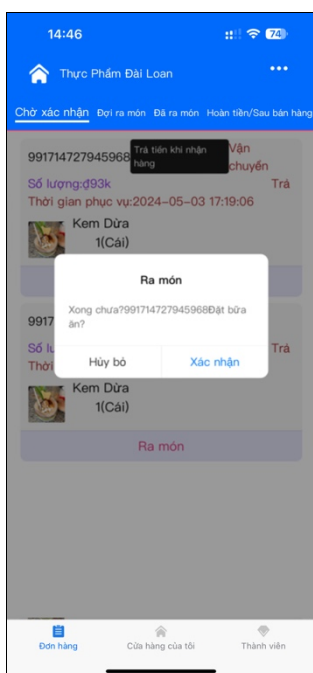
Lưu ý: Các thao tác có thể liên quan đến quá trình chấp nhận và giao đơn hàng bao gồm: [Chấp nhận], [Phục vụ], [Thu thập], [Đề nghị/Từ chối hoàn tiền]. Các thao tác khác nhau tương ứng với các loại và trạng thái đơn hàng khác nhau..

Các bước thao tác :

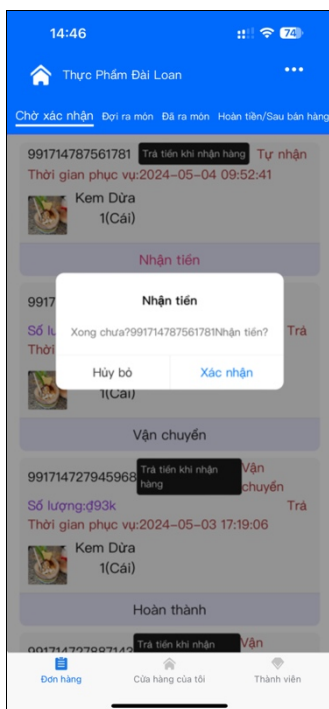
- 1、 Nhấp vào [Đang chờ chấp nhận] để hiển thị các đơn hàng mới chưa được tất cả người bán chấp nhận. ;
- 2、 Người bán duyệt và nhấp vào [Chấp nhận] để xác nhận việc chấp nhận đơn hàng. Sau khi đơn hàng được chấp nhận, đơn hàng sẽ tự động sẵn sàng để giao hàng, chờ giao hàng hoặc người lái đến đón. ;



3. Nhấp vào [Đợi ra món] để hiển thị tất cả các đơn hàng đang chờ xử lý từ tất cả người bán. ;
4. Nếu bữa ăn đã được sẵn sàng, vui lòng nhấp vào nút [Ra món] và đơn hàng sẽ tự động chuyển sang trạng thái sẵn sàng. ;



5. Nhấp vào [Đã ra món] để hiển thị tất cả các đơn hàng đã giao từ tất cả người bán ;
6. Đối với các đơn hàng tự nhận và giao hàng thu tiền, người bán phải tự mình xác nhận thanh toán. Đối với các loại đơn hàng khác, người bán không cần làm gì cả.



- 7、 Nhấp vào [Hoàn tiền/Hậu mãi] để hiển thị tất cả các đơn hàng sau bán hàng được áp dụng cho ;
- 8、 Người bán nhấp vào [Đồng ý/Từ chối hoàn tiền] để xem xét đơn đăng ký sau bán hàng, đồng ý hoàn tiền hoặc từ chối hoàn tiền.

## 4 Câu hỏi thường gặp